



PAL VERSION

SPIELANLEITUNG



Nintendo of Europe GmbH
Babenhäuser Straße 50, 8754 Großostheim, Deutschland

PRINTED IN JAPAN



SUPER NINTENDOTM
ENTERTAINMENT SYSTEM

Hinweis: Bitte lies die verschiedenen Bedienungsanleitungen, die sowohl der Nintendo Hardware, wie auch jeder Spielkassette beigelegt sind, sehr sorgfältig durch!



Dieses Qualitätssiegel ist die Garantie dafür, daß Sie Nintendo-Qualität gekauft haben. Achten Sie deshalb immer auf dieses Siegel, wenn Sie Spiele oder Zubehör kaufen, damit Sie sicher sind, daß alles einwandfrei zu Ihrem Super Nintendo Entertainment System paßt.

Wir freuen uns, daß Du Dich für die **Super R-Type*** Spielkassette für Dein Super Nintendo Entertainment System™ entschieden hast.

Wir schlagen vor, daß Du Dir diese Spielanleitung gründlich durchliest, damit Du an Deinem neuen Spiel viel Freude hast. Hebe Dir dieses Heft für späteres Nachschlagen auf.

INHALTSVERZEICHNIS

DAS BYDD EMPIRE KEHRT ZURÜCK	3
SPIELÜBERBLICK	4
ÜBERNIMM DIE KONTROLLE	5
DER SPIELER	6
POWER-GEGENSTÄNDE	7
LASER-EINHEITEN (BLAUE WAFFEN)	8
RAKETEN (ROTE WAFFEN)	10
DIE FORCE	11
STÄRKE DIE FORCE	12
SPIELWELTEN	13
ERKENNE DIE GEGNER	16



DAS BYDO EMPIRE KEHRT ZURÜCK

Das BYDO Empire, der Inbegriff des Bösen, ist wieder zu Kräften gelangt. Stärker als je zuvor, haben es sich die diabolischen Außerirdischen vorgenommen, den Planeten Erde unter ihre Terrorherrschaft zu bringen. Die Menschheit hat nur noch eine Hoffnung: Das legendäre R-9. Ausgestattet mit der modernsten Technologie eilt das Raumschiff in die vordersten Abwehrreihen, um den mutierten BYDO-Monstern das Fürchten zu lehren. R-9 ist das ultimative Schlachtschiff, aber wird das reichen?

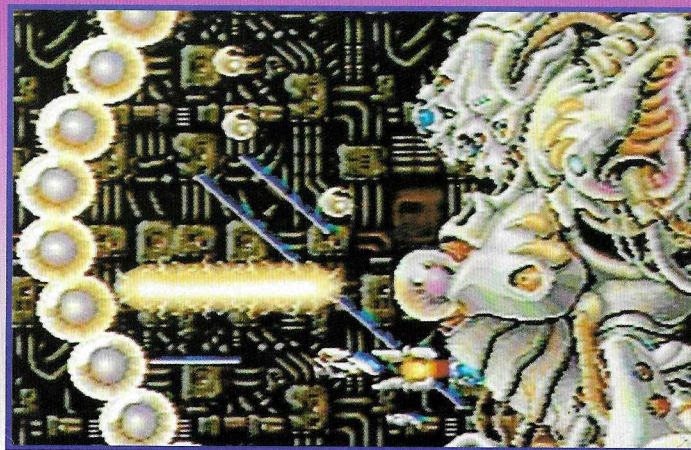


Bist Du bereit mit R-9 an die Grenzen des Universums zu eilen, um dem Bydo Empire Einhalt zu gebieten?

Auch die außerirdischen Mutanten sind mit modernsten Waffen ausgerüstet. Aber R-9 hat noch ein paar High-Tech Überraschungen für sie auf Lager!



SPIELÜBERBLICK



Du steuerst das R-9 und mußt in jeder Spielstufe den Boss besiegen, damit das BYDO Empire seine Pläne endgültig aufgibt. Drei R-9 Raumschiffe stehen Dir zur Verfügung, damit Du gegen die Mutanten bestehen kannst. Sieben Spielstufen erwarten Dich in den unendlichen Weiten des Weltraums, alle bewacht von einem mächtigen BYDO-Boss. Dein Ziel ist es, Deine Kräfte immer weiter zu verstärken, indem Du Power-Gegenstände einsammelst. Nur dann hast Du gegen die bössartigen Bydo-Bosse eine Chance. Wirst Du von einem der Bydos geschlagen und Dir steht noch ein Ersatz-R-9 zur Verfügung, gerinnst Du das Spiel wieder in der gerade verlorenen Spielstufe.

Wähle den Schwierigkeitsgrad: NOVICE (Anfänger), EASY (Leicht), NORMAL (Normal) oder HARD (Schwer). Du triffst Deine Wahl auf dem Select-Bildschirm bevor das Spiel beginnt. Hast Du das Finale glücklich in Deiner gewählten Stärke überstanden, kannst Du den nächsten Schwierigkeitsgrad ausprobieren und damit Dich noch einmal der Herausforderung und dem Abenteuer stellen. Hast Du das Level "HARD" erfolgreich beendet, bist Du reif für das Profi-Level. Es ist ein wahrer Nervenkitzel, wenn Du Super R-Type im PRO-Modus geschafft hast. Nimm die Herausforderung an!

ÜBERNIMM DIE KONTROLLE



+ STEUER-KREUZ

- Steuert das R-9
- Bewegt den Cursor auf dem SELECT BILDSCHIRM (Hoch und runter)
- Wähle einen Gegenstand aus

SELECT-KNOPF

- Wechselt zum Select-Bildschirm (Nur auf dem Titelbildschirm möglich)

START-KNOPF

- Startet und pausiert das Spiel.

SELECT-MODUS

Bewege den Cursor mit dem STEUERKREUZ rauf und runter. LEVEL: Gibt den Schwierigkeitsgrad des Spiels an. SOUND: Stereo oder Normal BGM: Musik SE: Wähle die Geräusch-Effekte.

Indem Du das STEUERKREUZ nach oben oder unten drückst, kannst Du den Cursor bewegen und so einen Gegenstand auswählen. Du kannst dann Deine Wahl bestätigen, indem Du das Steuerkreuz nach links oder nach rechts bewegst. Bei BGM und SE gebrauche den B-Knopf, um die Geräusche zu starten oder den A-Knopf, um sie abzuschalten.

Nachdem Du Schwierigkeitsgrad und Geräusch ausgewählt hast, kehre zurück zum Titelbild, indem Du den Select-Knopf betätigst. Drücke nun den Start-Knopf, um das Spiel zu beginnen.

A-KNOPF, R-KNOPF

- Teilt und vereint die Force
- Stoppt die Geräusche von BGM und SE im SELECT-MODUS.

B-KNOPF

- Feuere
- Startet die Geräusche von BGM und SE im SELECT-MODUS.

X-KNOPF, Y-KNOPF

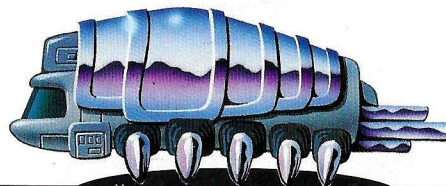
- Feuere in schneller Reihenfolge (automatisch)

SELECT-MODUS

Drücke den Start-Knopf, während Du das Titelbild siehst. Das Level "NORMAL/STEREO" erscheint. Drücke den SELECT-KNOPF, um den Select-Modus zu aktivieren.

DER SPIELER

Dein oberstes Spielziel ist es, Deine Strahlen-Energie zu erhöhen, indem Du den Feuerknopf betätigst und in einer schnellen Abfolge Schüsse abgibst. Wenn Du das machst, wird sich die Farbe des Meßinstrumentes verändern in ein tiefes Rot. Zeigt das Meßinstrument maximale Energie an, ist die Spiralen-Kanone einsatzbereit.



SIEGES-TIP

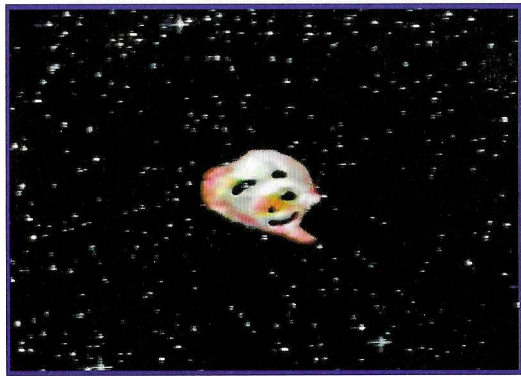
Bezwinge Zabtom! In der zweiten Spielstufe triffst Du auf den bösen und hinterhältigen Boss Zabtom. Es ist kritisch, wenn Du Dich in die linke untere Ecke drängen läßt. Ziele auf das Auge der grauisigen Kreatur, und ...aus ist es mit ihm!

POWER-GEGENSTÄNDE

Kannst Du die blauen oder die roten Waffen-Einheiten zerstören, dann erscheinen Power-Gegenstände, die Du einsammeln solltest. Wird eine blaue Waffe zerstört, erscheinen fünf verschiedene Arten Laser-Einheiten. Bezwinde eine rote und Raketen-Einheiten tauchen auf. Mit diesen Power-Gegenständen kannst Du Deine Angriffskraft ausbauen.

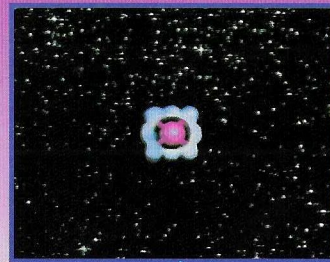


Hast Du eine Blaue Waffen-Einheit der Außerirdischen zerstört, wirst Du mit Laser-Power belohnt!



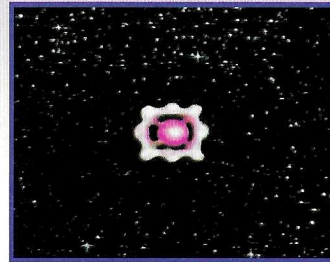
Die Roten Waffen-Einheiten verteidigen sich vehement gegen Deine Angriffe. Kannst Du sie aber besiegen, erhältst Du wertvolle Raketen!

LASER-EINHEITEN (BLAUE WAFFEN)



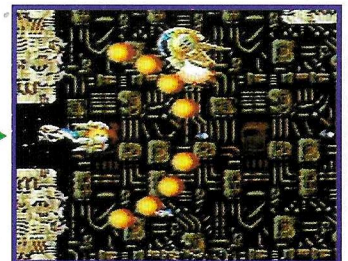
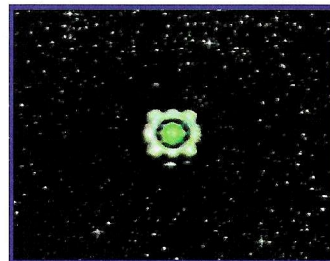
REFLEKTIERENDE LASER-EINHEIT (BLAU)

Dieser Laserstrahl reflektiert, wenn es auf etwas trifft. Berechne diese Tatsache!



ANTI-LUFT LASER (PINK)

Dieser wellenförmige Laserstrahl hält eine festgelegte Distanz zwischen oben und unten.



SPLIT-LASER (GRÜN)

Dieser besondere Laserstrahl teilt sich in einer gewissen Entfernung in mehrere auf.

LASER-EINHEITEN (BLAUE WAFFEN)



LASER (GELB)

Dieser Strahl reflektiert konstant, wenn er auf etwas trifft.



KANONEN-LASER

Dieser Laserstrahl wirkt wie eine Kanonenkugel und kann in direkter Linie abgefeuert werden. Er ist sehr effektiv.



RAKETEN (ROTE WAFFEN)

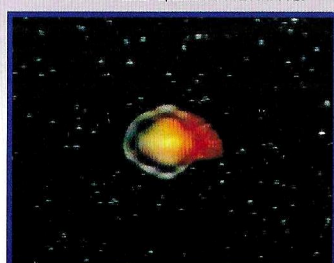


VERFOLGER-RAKETE (PINK)

Diese Rakete verfolgt den Gegner, bis er zerstört ist.

ANTI-BASIS-RAKETE (BLAU)

Diese Rakete fällt diagonal und zerstört dabei jeden Gegner, der ihr in die Quere kommt.

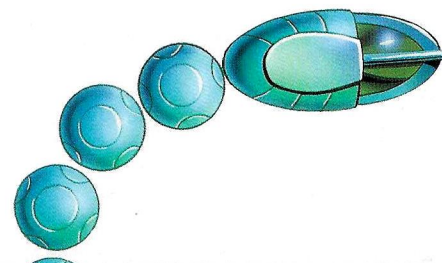


BESCHLEUNIGER-RAKETE

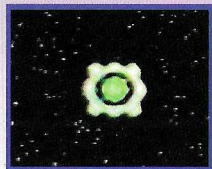
Mit dieser Rakete kannst Du Deine Geschwindigkeit erhöhen.

PIT

Diese Einheit bleibt beim Spieler, um ihm zu assistieren.



DIE FORCE



Befinden sich Laser-Einheiten in Deinem Besitz, erscheint eine besondere Waffe: Die Force. Sie ist unbesiegbar und kann mit dem R-9 zu einer Einheit verschmelzen. Sie kann ebenfalls, die Angriffskraft verstärken.



Am Ende des R-9 positioniert, wird nach hinten abgefeuert.



Vorne an dem R-9 angebracht, wird nach vorne abgefeuert.

Drücke den A-Knopf wenn R-9 und die Force miteinander verschmolzen sind und sie trennen sich wieder. Drücke den A-Knopf, wenn sie getrennt sind, und sie verschmelzen wieder miteinander. Die Force kann auch am Ende des R-9 angebracht werden.

STÄRKE DIE FORCE

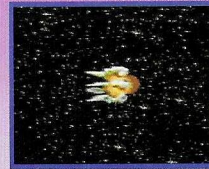
Werden weiterhin Laser-Einheiten eingesammelt, stärkt das die Force. Es gibt dabei drei Stufen. Indem mehr als zwei Laser-Einheiten gesammelt werden, kann auch die Angriffskraft verändert werden. Welche jeweils einsatzbereit ist, hängt von den gesammelten Einheiten ab.



Eine Einheit



Zwei Einheiten



Drei Einheiten

SEPARATE ANGRIFFSMUSTER

Wurde die Force durch zusätzliche Laser-Einheiten verstärkt, ist auch ihre Angriffskraft bei einer Trennung vom R-9 erheblich erhöht.



Eine Einheit



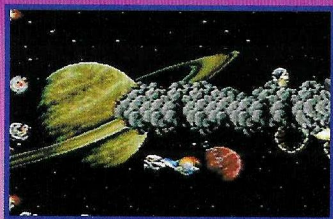
Zwei Einheiten



Drei Einheiten

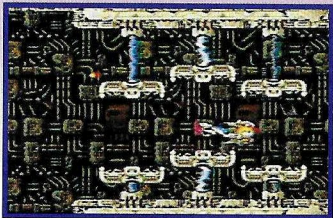


SPIELWELTEN



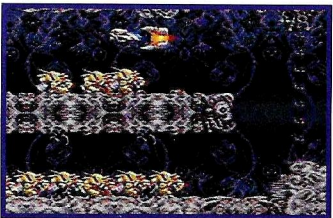
1. SPIELWELT: DER WELTRAUM

Hier triffst Du einen Asteroiden-Gürtel. Es gibt dort eine Verschwörung zwischen Zako, fliegenden Ungeheuern und dem Drachen. Achte auf die Minen!



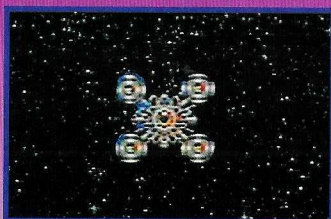
2. SPIELWELT: DIE RUINEN

Diese Welt kommt Dir sicher bekannt vor. Du triffst hier auf außerirdische Gegner, die urplötzlich aus dem Wasser oder aus dem Boden heraus auftauchen.



3. SPIELWELT: DIE HÖHLE

Die Gegner, die Dir hier begegnen, greifen Dich weiter an, wenn sie bereits getroffen wurden. Es handelt sich dabei um mutierte Monster, die Dir sehr gefährlich werden können.



1. BOSS: ILLUMINATOR

Dieser Boss ist mit vier Waffensystemen ausgerüstet. Er schießt mit scharfkantigem Weltraumgestein in unterschiedlicher Geschwindigkeit.



2. BOSS: ZABTOM

Zabtom greift Dich nicht nur mit Mega-Geschöß-Kugeln an, sondern auch mit Laserstrahlen, die er aus seinem Kopf und seinem Bauch heraus abfeuert.



3. BOSS: INEXIS

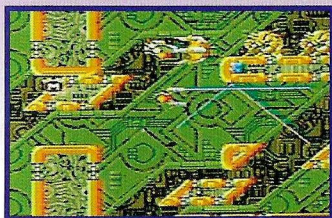
Der Boss selbst stellt keine Gefahr dar. Aber aus seinem Inneren kommen zwei Schlangen zum Vorschein, die Twin Through, die Dich attackieren. Zur Verteidigung ziehen sich immer wieder in den Inexis zurück.

SPIELWELTEN



4. SPIELWELT: RIESEN-RAUMSCHIFF

Aus diesem unvorstellbar riesigen Raumschiff kommen ohne Unterbrechung immer wieder Panzer und fliegende Gegner auf das R-9 zu. Eine schwere Aufgabe, selbst für das R-9!



5. SPIELWELT: DAS MINENFELD

Ein wahres Labyrinth erwartet Dich hier, daß sich ständig verändert und Dich immer wieder vor neue Herausforderungen stellt.



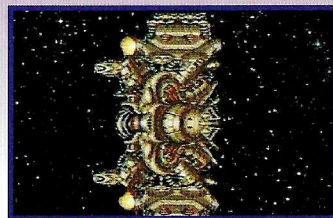
6. SPIELWELT: DIE RECYCLING-FABRIK

Hier werden die Überreste der zerstörten Gegner gesammelt und wiederverwertet. Aufzüge und Fließbänder sind das Herz dieser Fabrik.



4. BOSS: PRISONER

Der Boss wartet im Innern des Raumschiffs auf Dich. Mit seinen Linsen feuert er reflektierende Laserstrahlen auf Dich ab.



5. BOSS: RIOS

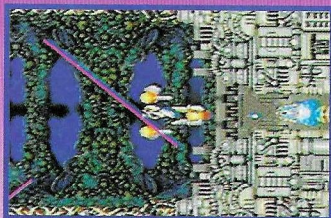
Rios bewegt sich besonders schnell durch die Gänge des Labyrinthes. Er attackiert Dich mit Raketen und Lasern.



6. BOSS: RECYCLER

Dieser multifunktionsfähige Boss sortiert die Überreste der zerstörten Gegner und attackiert Dich mit ihrem Schrott. Er kann Dich aber auch mit Laserstrahlen angreifen.

SPIELWELTEN



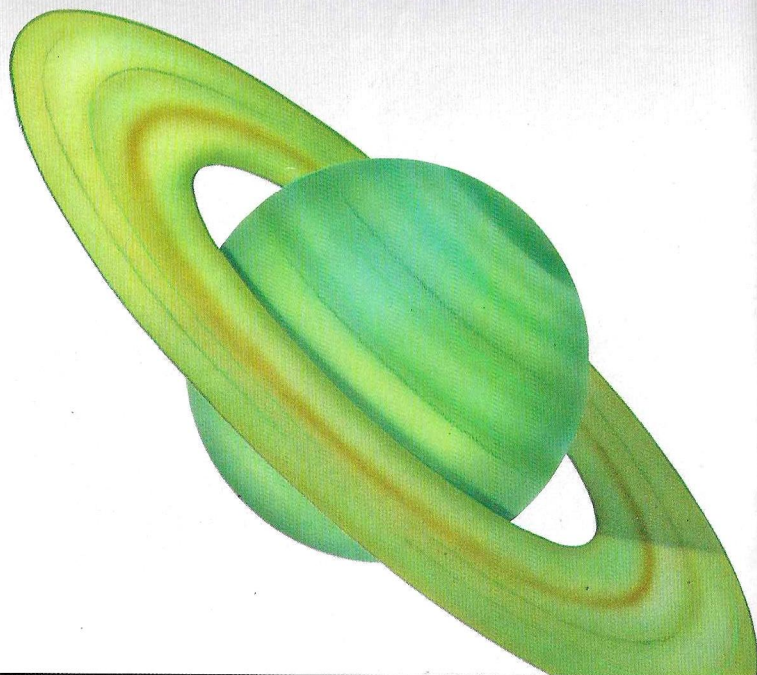
7. SPIELWELT: DAS BYDO EMPIRE

Verschiedene Kreaturen machen Dir hier das Leben zur Hölle. Stahlharte Schlangen, die wie Insekten wirken und Zako, der mit unheimlicher Geschwindigkeit seine Gegner anspringt, erwarten Dich in der letzten Spielwelt.



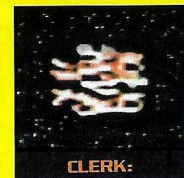
7. BOSS: WOOM

Der Boss der Bosse will Dir zum Schluß noch einmal beweisen, zu welchen Ungeheuerlichkeiten die Mitglieder des Bydo Empires fähig sind.



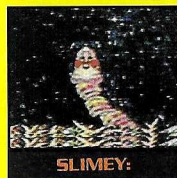
ERKENNE DIE GEGNER

Hier werden nur zehn der mutierten Außerirdischen vorgestellt, die Dir in Super R-Type begegnen. Laß Dich von dem unfaßbaren Rest überraschen! Paß auf, daß es keine böse Überraschung wird!



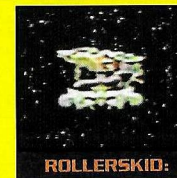
CLERK:

Laß Dich von dem harmlosen Namen nicht betören! Er ist ein überaus gefährlicher Gegner.



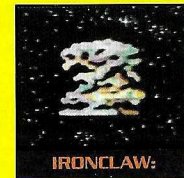
SLIMEY:

Diese Weltraumschlange weiß, wie sie sich hinter Deine Abwehrschirme schleicht.



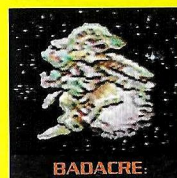
ROLLERSKID:

Wie ein Panzer überrollt dieser Außerirdische alles, was ihm in den Weg kommt. Bewege Dich schnell von ihm weg!



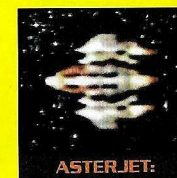
IRONCLAW:

Erst sieht dieses Weltraumwesen recht harmlos aus, bis er sich auflöst. Dann bist Du wirklich in Schwierigkeiten geraten!



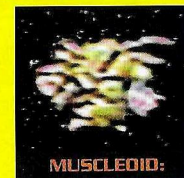
BADACRE:

Dieser außerirdische Mutant hat die Kraft eines Godzillas! Wenn Du ihm begegnest, Viel Glück!



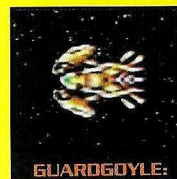
ASTERJET:

Wenn Dein Instinkt sagt: Nichts wie weg, dann solltest Du auf ihn hören. Diese Kreatur scheidet, um zu treffen!



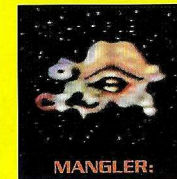
MUSCLEOID:

Wie ein Weltraum-Kompresshiff gebaut und bis über alle Ohren bevollkramt, begegnest Du hier einem echten Problem.



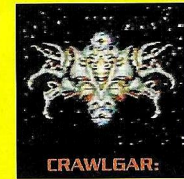
GUARDGOYLE:

Der Zerstörer ist seine Lieblingswaffe, und so wie der damit umgeht, könnte er sie erfunden haben!



MANGLER:

Diese Weltraum-Kreatur läßt sich leicht mit einem Asteroiden verwechseln. Spätestens, wenn er Dich angreift, bemerkst Du Deinen Irrtum!



CRAWLGAR:

Hat Dich diese Weltraum-Spinne ins Wasser gerissen, bleib nicht mehr viel Hoffnung! Mach Dich auf etwas gefaßt!

